

## *Saltsjöfiskets fångster under 2008*

*Definitiva uppgifter*

Swedish sea-fisheries during 2008. Definitive data

---

### **I korta drag**

Korrigerad 2010-02-01

Vid registrering av uppgifterna i tabell 1 försköts fångstuppgifterna en rad från arten Sardin och nedåt. Uppgifterna har korrigerats.

Denna publikation visar avkastningen från det förvärvsmässigt bedrivna havsfisket. Redovisning sker dels i levande vikt med fördelning på fångstområden, dels i landad vikt med fördelning på kuststräckor.

Fångsterna i saltsjöfisket under år 2008 uppgick till ca 230 000 ton i levande vikt. Det innebär att fångsten har minskat med knappt 7 000 ton eller 3 procent jämfört med år 2007. Minskade fångstmängder noteras framför allt för sill, skarpsill och torsk.

Värdet av landningarna år 2008 uppgick till 968 miljoner kr, vilket innebär en minskning med 115 miljoner kronor eller 11 procent jämfört med år 2007. Förändringen beror främst på att värdet av landad foderfisk, torsk, sill och havskräfta har minskat.



**FISKERIVERKET**

Robin Lundgren, tfn 031-743 03 93  
robin.lundgren@fiskeriverket.se

Statistiken har producerats av Fiskeriverket, som ansvarar för officiell statistik inom området.

ISSN 1404-5834 Serie JO – Jordbruk, skogsbruk och fiske. Utkom den 18 juni 2009.  
URN:NBN:SE:SCB-2008-JO55SM0901\_pdf  
Tidigare publicering: Se avsnittet Fakta om statistiken.  
Utgivare av Statistiska meddelanden är Mats Wadman, SCB.

## Innehåll

<b>Statistiken med kommentarer</b>	<b>3</b>
<b>Områdesindelning</b>	<b>3</b>
<b>Saltsjöfiskets avkastning</b>	<b>4</b>
Den totala fångsten 2008	4
Landad vikt – levande vikt	5
Foderfisk	6
Ilandföring och försäljning i första handelsledet	6
<b>Tabeller</b>	<b>8</b>
1. Fångster i saltsjöfisket per fångstområde år 2008. Levande vikt, ton	8
2. Landad vikt, kompletteringstillägg, viktillägg och levande vikt 2008. Ton	9
3. Ilandföring med fördelning på kuststräcka 2008, landad vikt	10
4. Ilandföring med fördelning på kuststräcka 2008, värde	11
<b>Fakta om statistiken</b>	<b>12</b>
<b>Detta omfattar statistiken</b>	<b>12</b>
Definitioner och förklaringar	12
<b>Så görs statistiken</b>	<b>12</b>
<b>Statistikens tillförlitlighet</b>	<b>12</b>
<b>Bra att veta</b>	<b>13</b>
Annan statistik	13
<b>In English</b>	<b>14</b>
<b>Summary</b>	<b>14</b>
<b>List of tables</b>	<b>14</b>
<b>List of terms</b>	<b>14</b>

## Statistiken med kommentarer

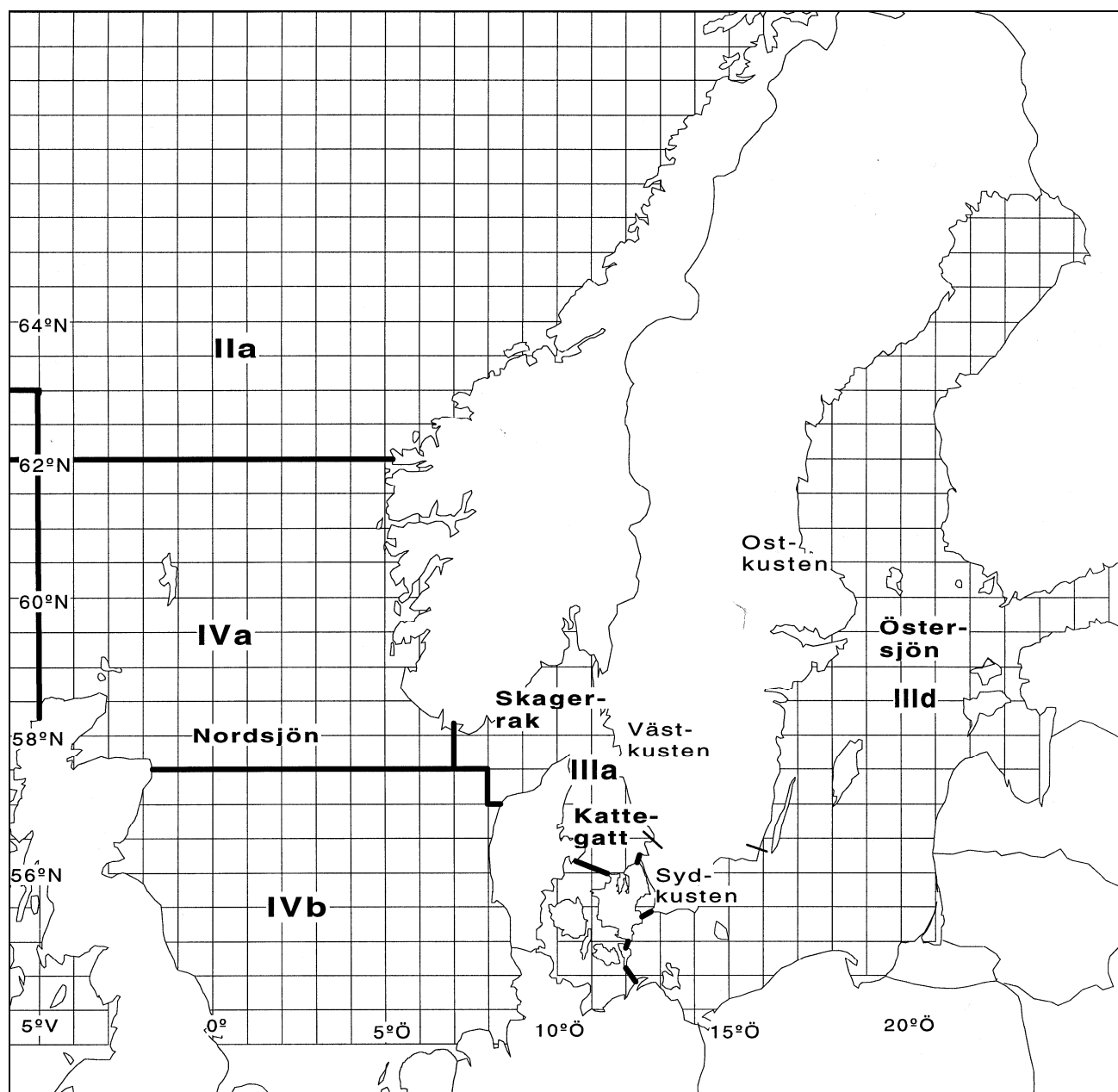
### Områdesindelning

Områdesindelningen i fiskestatistiken bygger sedan gammalt på kuststräckor. Fr.o.m. 1970 tillämpas en indelning av kuststräckor som helt följer länsgränserna. Tidigare områdesindelningar finns beskrivna i Fiskestatistisk årsbok 1975.

Som en följd av omläggningen av havsfiskestatistiken är redovisningen fr.o.m. 1975 även fördelad efter fångstområden. Dessa fångstområden överensstämmer med internationella havsforskningsområdets (ICES) statistikområden som ingår i ett kvadratisk rutnät avgränsat av varje halv breddgrad och varje halv längdgrad (30 x 30 sjömil). Dessa rutor slås samman till olika fångstområden vars gränser anges med längd- och breddgrader eller räta sammanbindningslinjer mellan landfasta punkter.

I nedanstående karta finns de ovan beskrivna områdesindelningarna utmärkta. Kartan omfattar de för svenska fiskare viktigaste fångstområdena.

**Figur 1. Karta över fångstområden och kuststräckor**



## Saltsjöfiskets avkastning

### Den totala fångsten 2008

#### Total fångst

Den totala fångsten i saltsjöfisket 2008 redovisas i tabell 1. Fångsten 2008 uppgick till ca 230 000 ton uttryckt i levande vikt.

Information om den totala fångsten baseras på uppgifter, vilka Fiskeriverket samlar in från auktoriserade förstahandsmottagare av fisk. Vissa kompletteringar av denna statistik har gjorts med ledning av den statistik som Fiskeriverket framställer och som baseras på fiskarens loggböcker. Kompletteringarnas storlek redovisas i tabell 2.

Statistiken över ilandföring och försäljning i första handelsledet beskrivs närmare i avsnitt "Ilandföring och försäljning i första handelsledet". Omräkningen från landad vikt till levande vikt beskrivs närmare i avsnitt "Landad vikt – levande vikt" och i tabell 2.

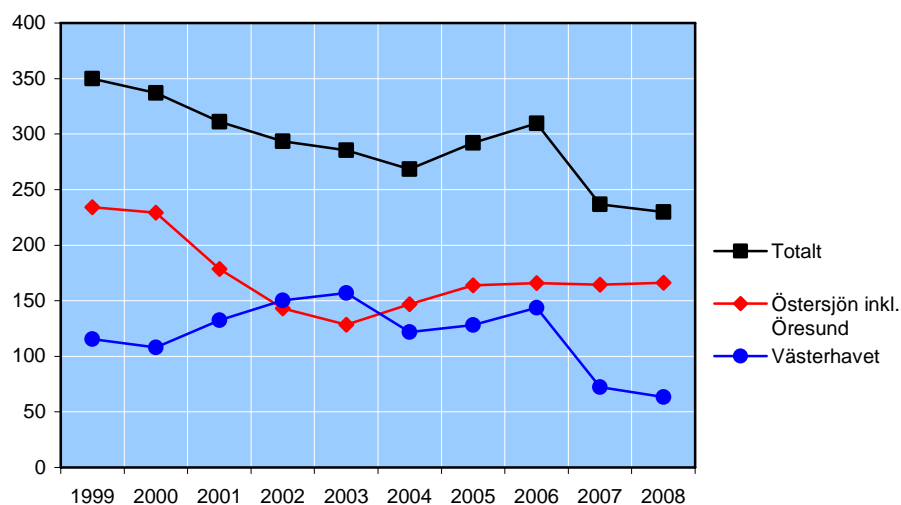
Uttryckt i landad vikt var den totala fångsten 219 000 ton. Uppgifter om landade vikter och värden redovisas i tabell 3.

#### Fångst per fångstområde

För samtliga arter baseras fördelningen av fångst per fångstområde på uppgifter från fiskeloggböckerna.

#### Diagram 1. Fångster per fångstområde 1999 - 2008

Tusen ton



Fångsten redovisas i nedanstående tablå aggregerad till större fångstområden enligt Internationella havsforskningsrådets (ICES) indelning.

#### Tablå 1. Fångster enligt Internationella havsforskningsrådets indelning

Område	Områdesbeteckning enligt ICES	Fångst 2008		Fångst 2007	
		Ton	Procent	Ton	Procent
Atlanten	Ila	0	0	0	0
Nordsjön	IVa, IVb	31 856	14	28 304	12
Skagerrak och Kattegatt	IIIa	31 614	14	43 854	19
Östersjön och Öresund	IIIb, c och d	166 255	72	164 551	70
<b>Summa</b>		<b>229 726</b>	<b>100</b>	<b>236 708</b>	<b>100</b>

### Statistikens kvalitet

De primäruppgifter som samlas in av Fiskeriverket genomgår olika slag av kontroller och avstämningar. Materialets administrativa användning för Fiskeriverkets kvotuppföljning ställer särskilda krav på uppgifternas kvalitet. Den redovisade artfördelningen av foderfisken är dock osäker, främst beroende på begränsade möjligheter till provtagning av foderfisk. Detta behandlas närmare i avsnitt Foderfisk.

En viss handel med fisk förekommer troligen vid sidan av de förstahandsmottagare som lämnar uppgifter till Fiskeriverket. Detta kan förmodas gälla mer för fiskslag som inte omfattas av det system med lägstapriser på fisk, som administreras av Sveriges Fiskares Producentorganisation. Omfattningen av denna handel kan dock inte anges.

### Landad vikt – levande vikt

Omräkning från landad vikt till levande vikt görs med hänsyn till att rensning och ibland även viss beredning sker ombord i fiskefartygen innan fisken landas för försäljning. Fångsterna landas vanligtvis samma dag som de tagits ur havet, varför man kan bortse från vätskeförluster under transport till landningshamn.

Summan av de beräknade viktilläggen för 2008 uppgår till 1 procent av den totala fångsten i levande vikt och redovisas i tabell 2 med fördelning på fiskslag.

I nedanstående tablå redovisas för de viktigaste fiskslagen de omräkningsfaktorer som fastställts i samråd med fiskeribiologer. För fisk som landas hel används omräkningsfaktorn 1,00 vilket innebär att ingen omräkning sker.

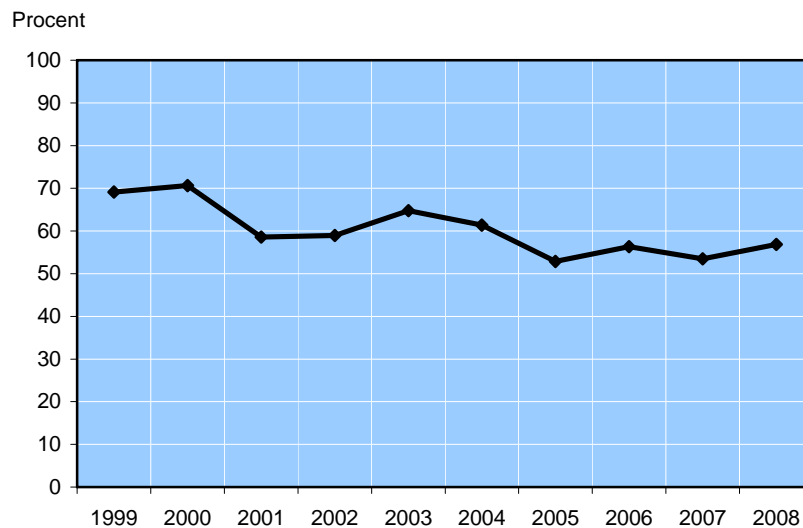
**Tablå 2. Omräkningsfaktorer 2008**

Fiskslag	Beredning	Omräkningsfaktor
Bergtunga	Rensad med huvud	1,04
Gråsej	Rensad med huvud	1,18
Havskatt	Rensad med huvud	1,18
Hälleflundra	Rensad med huvud	1,04
Kolja	Rensad med huvud	1,15
Kummel	Rensad med huvud	1,11
Lax	Rensad med huvud	1,10
Långa	Rensad med huvud	1,10
Lyrorsk	Rensad med huvud	1,11
Marulk	Rensad med huvud	1,30
	Rensad utan huvud	2,50
Nordhavsräka	Kokt	1,00
Pigghaj	Rensad med huvud	1,15
Piggvar	Rensad med huvud	1,04
Regnbåge	Rensad med huvud	1,15
Rödspotta	Rensad med huvud	1,04
Rödtunga	Rensad med huvud	1,04
Sandskädda	Rensad med huvud	1,04
Sik	Rensad med huvud	1,15
Sill/Strömming	Saltat/Rökt	1,25
Sjurygg, Stenbit	Rensad med huvud	1,15
Skrubbskädda	Rensad med huvud	1,04
Slätvar	Rensad med huvud	1,04
Torsk	Rensad med huvud	1,15
	Rensad utan huvud	1,40
Vitling	Rensad med huvud	1,08
Äkta tunga	Rensad med huvud	1,04
Öring	Rensad med huvud	1,15

## Foderfisk

Under 2008 fångades ca 125 000 ton foderfisk jämfört med ca 123 000 ton år 2007. Foderfisk utgjorde år 2008 cirka 57 procent av den totala fångsten. Motsvarande siffra för 2007 var 53 procent. Foderfiskvärdet uppgick år 2008 till ca 170 miljoner kronor och andelen motsvarar 18 procent av det totala värdet. I nedanstående diagram framgår andelen foderfisk de senaste tio åren.

**Diagram 2. Fångst av foderfisk 1999 - 2008. Andel av total fångst**



Uppgifterna om konsumtionsfiskens artfördelning bedöms vara av god kvalitet. Fiskeriverkets uppgifter från förstahandsmottagare och loggböcker uppvisar här god överensstämmelse.

Fiskeriverkets uppgifter från förstahandsmottagare innehåller endast i begränsad omfattning artfördelning av foderfisken. Den artfördelning som återfinns i loggböckerna skiljer sig, i vissa fall avsevärt, från Fiskeriverkets provtagningar av foderfisk.

Den uppskattning av foderfiskens artfördelning som redovisas i tabell 2 baseras på beräkningar som görs av Fiskeriverket i anslutning till beräkning av fångst för kvoterade arter. Den redovisade artfördelningen av foderfisken måste bedömas som osäker.

## Ilandföring och försäljning i första handelsledet

### Primärmaterialet

Uppgiftsinsamlingen till fiskestatistiken ombesörjdes fram till 1970 av fiskerikonstulenter som då var knutna till lantbruksnämnderna i länen. På grundval av fiskarnas uppgifter om fångster upprättades länssammandrag. Denna metod fick i Göteborgs och Bohus län kompletteras med uppgifter från fiskauktioner, fiskförsäljningsföreningar och andra mottagare i första försäljningsledet.

Under åren 1970-1974 lämnades uppgifterna om fisket på västkusten direkt till SCB av företag (samt fiskförsäljningsföreningar och auktioner) som i första handelsledet (direkt från fiskaren) inköpte fångster av fisk, kräftdjur och blötdjur. Uppköparnas redovisning skedde i månadsvisa sammandrag.

Insamlingssystemet har därefter lagts om på västkusten (1975) och sydkusten (1 juli 1977). På ostkusten skedde omläggningen den 1 januari 1981. Fram till augusti 1999 har kopior av avräkningarna i första försäljningsledet sänts direkt till SCB från fångstmottagarna. Från och med september 1999 skickas avräkningarna direkt till Fiskeriverket istället.

Från EU-inträdet 1995 auktoriserar Fiskeriverket de fångstmottagare, som då har behörighet att inköpa fisk från fiskelag och enskilda fiskare. Cirka 130 auktoriserade fångstmottagare har under året lämnat uppgifter till Fiskeriverket rörande inköp av fisk.

Uppgifterna om svenska fiskares landningar av fisk i utlandet bygger på uppgifter som lämnas av det danska Fiskeridirektoratet och det norska Fiskeridirektoratet.

Uppgifter om försäljning i första handelsledet omfattar inte sådan egenförsäljning av en fiskare som består av kvantiteter mindre än 10 kg till samma köpare.

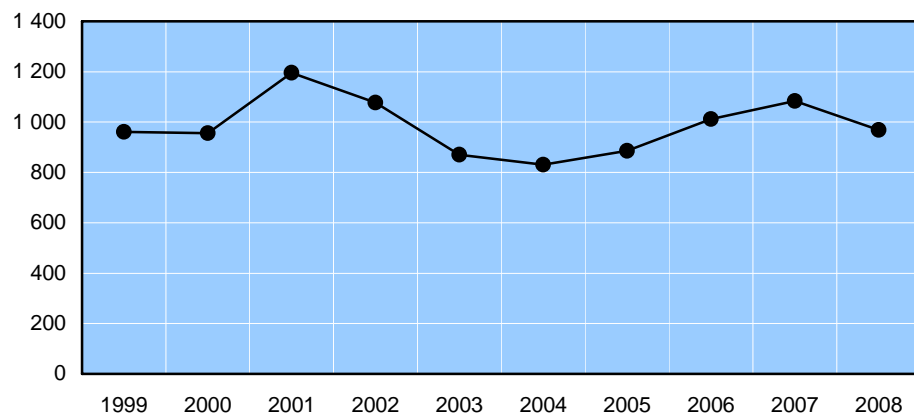
Preliminär fångststatistik redovisas månadsvis i Statistiska meddelanden, serie JO 50.

### Ilandföringen totalt

Den totala fångstmängden i landad vikt som framgår av tabell 3 uppgick år 2008 till 219 000 ton, vilket är en minskning med 5 procent jämfört med 2007. Fångstvärdet i första handelsledet uppgick till 968 miljoner kr vilket innebär att värdet minskat med 11 procent jämfört med år 2007.

### Diagram 3. Värdet av ilandförda fångster 1999 - 2008

Miljoner kr



Fisk som ilandförts i syfte att användas till annat än människoföda redovisas som foderfisk. Artfördelningen framgår av tabell 2.

### Ilandföringen på kuststräckor

Ilandföringen på skilda kuststräckor redovisas i tabell 3. Kuststräcka har tidigare härletts från fångstmottagarens adresspostanstalt. Från och med januari 2001 avgör istället landningshamnens länstillhörighet till vilken kuststräcka redovisning sker.

De i utlandet (företrädesvis Danmark) direktlandade fångsterna under år 2008 utgjorde 59 procent av den totala svenska ilandförda fångsten. Värdet av utlandslandningarna var 34 procent av det totala fångstvärdet. Fångsterna i utlandet bestod av foderfisk till 83 procent och motsvarande andel för fångstvärdet var 46 procent.

## Tabeller

### 1. Fångster i saltsjöfisket per fångstområde år 2008. Levande vikt, ton

1. Catches in sea fisheries by fishing area during 2008. Live weight, metric tons

Fiskslag m.m.	Atlanten	Nordsjön	Skagerrak och Kattegatt	Östersjön och Öresund	Summa 2008	Summa 2007
Äl	-	-	168	386	553	588
Lax	-	-	0	253	253	318
Öring	-	-	0	25	25	24
Siklöja	-	-	-	626	626	915
Sik	-	-	1	142	143	154
Övrig sötvattenfisk	-	-	0	157	157	205
Hälleflundra	-	3	5	-	8	5
Rödspotta	-	20	356	159	535	505
Rödtunga	-	19	260	-	279	290
Sandskädda	-	-	7	7	14	11
Bergtunga	-	3	15	0	18	24
Skrubbskädda	-	0	16	209	225	194
Äkta tunga	-	-	34	2	36	45
Slätvar	-	-	28	2	30	22
Piggvar	-	0	11	44	55	41
Övrig flundrefisk	-	0	0	-	1	1
Torsk	-	439	518	11 651	12 607	13 563
Kolja	-	83	276	0	359	408
Gråsej	-	1 017	622	0	1 639	1 380
Lyrorsk	-	46	33	0	79	82
Långa	-	21	24	-	44	36
Lubb	-	1	3	-	4	2
Vitling	-	2	52	67	120	148
Kummel	-	81	101	0	182	61
Övrig torskfisk	-	12	0	-	12	0
Fjärsing	-	1	554	0	555	213
Havskatt	-	26	22	0	48	31
Tobis	-	12 405	110	-	12 515	8 049
Knot	-	3	5	0	7	4
Sjurygg/Stenbit	-	-	30	113	143	125
Marulk	-	76	51	-	127	70
Horngädda	-	-	0	2	2	1
Sill/Strömming	-	13 840	21 454	59 362	94 656	99 488
Skarpsill	-	-	2 564	93 007	95 571	100 440
Makrill	-	3 507	152	2	3 662	3 936
Sardin	-	-	-	-	0	0
Pigghaj	-	0	76	0	76	95
Övrig saltvattenfisk	-	97	69	38	204	670
Krabba	-	-	149	1	150	153
Hummer	-	-	33	0	33	26
Havskräfta	-	26	1 511	0	1 538	1 472
Nordhavsräka	-	129	2 249	-	2 377	2 324
Ostron	-	-	16	-	16	1
Blåmussla	-	-	13	-	13	51
Övriga kräft- och blötdjur	-	0	27	-	27	20
<b>Summa 2008</b>	<b>0</b>	<b>31 856</b>	<b>31 614</b>	<b>166 255</b>	<b>229 726</b>	
Summa 2007	0	28 304	43 854	164 551		236 708



**2. Landad vikt, kompletteringstillägg, viktillägg och levande vikt 2008. Ton**

2. Landed weight, completion of weight and live weight in 2008. Metric tons

Fiskslag m.m.	Landad vikt			Kompletteringstillägg		Viktillägg	Levande vikt
	Konsumtionsfisk	Rom och lever	Foderfisk	Konsumtionsfisk	Foderfisk		
Äl	387	-	0	165	-	0	553
Lax	95	-	-	149	-	9	253
Öring	2	-	-	23	-	0	25
Siklöja	23	15	-	603	-	-	626
Sik	40	0	-	98	-	5	143
Övrig sötvattenfisk	63	-	0	91	-	3	157
Rödspotta	481	-	0	34	-	19	535
Rödtunga	246	-	0	22	-	10	279
Skrubbskädda	145	-	1	76	-	3	225
Torsk	10 498	149	1	545	-	1 563	12 607
Kolja	285	-	-	32	-	43	359
Gråsej	942	-	-	527	-	170	1 639
Vitling	77	0	34	4	-	6	120
Kummel	137	0	-	30	-	15	182
Havskatt	34	-	-	7	-	6	48
Tobis	-	-	11 966	549	-	-	12 515
Sjurygg/Stenbit	22	23	-	120	-	1	143
Marulk	78	-	-	-	-	49	127
Sill/Strömming	49 869	-	39 582	5 203	-	2	94 656
Skarpsill	23 266	-	72 305	-	-	-	95 571
Makrill	3 258	-	7	396	-	0	3 662
Pigghaj	76	-	0	-	-	0	76
Övriga fiskarter	358	0	623 0	56	0	32	1 069
Krabba	85	0	-	63	-	2	150
Hummer	16	-	0	16	-	-	33
Havskräfta	1 429	-	-	95	-	14	1 538
Nordhavsräka	2 328	0	-	49	-	0	2 377
Övriga kräft- och blötdjur	5	0	0 0	51	0	0	56
<b>Summa 2008</b>	<b>94 248</b>	<b>188</b>	<b>124 520</b>	<b>9 006</b>	<b>-</b>	<b>1 952</b>	<b>229 726</b>

**3. Ilandföring med fördelning på kuststräcka 2008, landad vikt**

## 3. Landings of sea fisheries by coastal district in 2008, landed weight

Fiskslag m.m.	Ilandföringen 2008				Hela riket	
	På väst- kusten, ton	På syd- kusten, ton	På ost- kusten, ton	I ut- landet, ton	2008	2007
Äl	156	110	116	5	<b>387</b>	463
Lax	-	15	79	0	<b>95</b>	184
Öring	-	1	1	0	<b>2</b>	9
Siklöja	0	-	23	-	<b>23</b>	24
Sik	3	6	31	-	<b>40</b>	38
Övrig sötvattenfisk	9	20	35	0	<b>63</b>	67
Hälleflundra	3	-	-	5	<b>8</b>	5
Rödspotta	284	124	-	74	<b>481</b>	465
Rödtunga	228	-	0	18	<b>246</b>	267
Sandskädda	1	3	-	4	<b>7</b>	8
Bergtung	5	-	-	12	<b>17</b>	22
Skrubbskädda	12	113	13	7	<b>145</b>	112
Äkta tunga	18	0	-	7	<b>26</b>	36
Slätvar	19	0	0	2	<b>21</b>	15
Piggvar	6	19	16	3	<b>44</b>	32
Övrig flundrefisk	-	-	-	0	<b>0</b>	0
Torsk	366	9 315	109	709	<b>10 498</b>	11 725
Kolja	170	0	0	114	<b>285</b>	355
Gråsej	247	0	10	685	<b>942</b>	1 170
Lyrtsk	21	-	-	36	<b>58</b>	65
Långa	17	-	0	23	<b>40</b>	33
Lubb	1	-	-	2	<b>4</b>	2
Vitling	42	29	-	6	<b>77</b>	134
Kummel	72	0	0	64	<b>137</b>	55
Övrig torskfisk	-	0	0	2	<b>2</b>	0
Fjärsing	8	-	-	0	<b>8</b>	16
Havskatt	10	-	-	24	<b>34</b>	27
Knot	3	0	-	1	<b>4</b>	2
Sjurygg/Stenbit	1	5	-	16	<b>22</b>	29
Marulk	22	-	-	56	<b>78</b>	38
Horngädda	0	1	-	0	<b>1</b>	1
Sill/Strömning	15 647	8 080	9 724	16 417	<b>49 869</b>	62 542
Skarpsill	1 181	1 490	19 956	639	<b>23 266</b>	21 387
Makrill	114	3	-	3 141	<b>3 258</b>	3 935
Sillhaj	-	-	-	-	<b>-</b>	-
Pigghaj	75	0	-	1	<b>76</b>	92
Övrig saltvattenfisk	110	1	5	2	<b>119</b>	185
Foderfisk	287	7 075	10 611	106 546	<b>124 520</b>	123 339
Lever	1	27	-	3	<b>31</b>	44
Rom	5	106	22	24	<b>158</b>	151
Krabba	84	0	0	0	<b>85</b>	90
Hummer	16	0	-	0	<b>16</b>	13
Havskräfta	1 314	0	1	114	<b>1 429</b>	1 407
Nordhavsräka, rå	1 114	-	-	11	<b>1 125</b>	1 164
Nordhavsräka, kokt	1 200	-	-	3	<b>1 203</b>	1 133
Ostron	-	-	-	-	<b>-</b>	-
Blåmussla	-	-	-	-	<b>-</b>	-
Övriga kräft- och blötdjur	4	-	-	1	<b>5</b>	6
<b>Summa 2008</b>	<b>22 879</b>	<b>26 544</b>	<b>40 754</b>	<b>128 779</b>	<b>218 956</b>	
Summa 2007	29 789	30 536	39 692	130 871		230 888

**4. Ilandföring med fördelning på kuststräcka 2008, värde**

## 4. Landings of sea fisheries by coastal district in 2008, value

Fiskslag m.m.	Ilandföringen 2008				Hela riket	
	På väst- kusten, Tkr	På syd- kusten, Tkr	På ost- kusten, Tkr	I ut- landet, Tkr	2008	2007
Äl	7 833	5 684	6 429	307	<b>20 252</b>	31 435
Lax	-	765	2 482	11	<b>3 257</b>	6 654
Öring	-	34	31	2	<b>67</b>	253
Siklöja	0	-	471	-	<b>472</b>	387
Sik	123	118	895	-	<b>1 136</b>	916
Övrig sötvattenfisk	286	289	481	0	<b>1 056</b>	1 254
Hälleflundra	341	-	-	391	<b>732</b>	566
Rödspotta	6 807	1 748	-	1 292	<b>9 846</b>	9 988
Rödtunga	9 938	-	12	569	<b>10 518</b>	12 152
Sandskädda	4	10	-	29	<b>43</b>	59
Bergtung	267	-	-	528	<b>796</b>	1 052
Skrubbskädda	73	525	150	29	<b>777</b>	671
Äkta tunga	1 961	32	-	961	<b>2 955</b>	4 876
Slätvar	1 031	7	-2	87	<b>1 123</b>	905
Piggvar	522	672	519	312	<b>2 026</b>	1 578
Övrig flundrefisk	-	-	-	10	<b>10</b>	5
Torsk	9 862	151 568	1 560	19 664	<b>182 654</b>	209 892
Kolja	3 536	1	5	1 638	<b>5 179</b>	6 947
Gråsej	2 374	0	87	6 040	<b>8 502</b>	11 907
Lyrtsorsk	576	-	-	888	<b>1 464</b>	1 848
Långa	467	-	0	385	<b>852</b>	794
Lubb	81	-	-	29	<b>111</b>	83
Vitling	795	385	-	55	<b>1 235</b>	2 060
Kummel	1 769	0	1	1 276	<b>3 047</b>	1 542
Övrig torskfisk	-	0	0	0	<b>1</b>	0
Fjärsing	188	-	-	0	<b>188</b>	349
Havskatt	537	-	-	878	<b>1 415</b>	1 290
Knot	34	0	-	3	<b>38</b>	23
Sjurygg/Stenbit	24	53	-	365	<b>442</b>	485
Marulk	2 255	-	-	2 766	<b>5 021</b>	3 315
Horngädda	1	9	-	8	<b>17</b>	6
Sill/Strömning	57 568	29 283	19 975	79 857	<b>186 682</b>	203 643
Skarpsill	8 619	3 717	30 663	921	<b>43 919</b>	43 127
Makrill	3 292	70	-	44 599	<b>47 961</b>	40 970
Sillhaj	-	-	-	-	<b>-</b>	-
Pigghaj	991	0	-	21	<b>1 013</b>	1 589
Övrig saltvattenfisk	3 345	88	14	31	<b>3 478</b>	4 515
Foderfisk	254	6 969	10 439	151 869	<b>169 531</b>	216 444
Lever	33	191	-	30	<b>254</b>	423
Rom	326	2 150	9 576	1 610	<b>13 662</b>	10 518
Krabba	2 298	5	12	2	<b>2 316</b>	2 561
Hummer	5 530	7	-	1	<b>5 538</b>	5 246
Havskräfta	111 207	15	52	8 749	<b>120 022</b>	136 327
Nordhavsräka, rå	14 948	-	-	220	<b>15 168</b>	14 180
Nordhavsräka, kokt	93 225	-	-	228	<b>93 453</b>	90 192
Ostron	-	-	-	-	<b>-</b>	-
Blåmussla	-	-	-	-	<b>-</b>	-
Övriga kräft- och blötdjur	172	-	-	42	<b>214</b>	267
<b>Summa 2008</b>	<b>353 494</b>	<b>204 394</b>	<b>83 850</b>	<b>326 704</b>	<b>968 442</b>	
Summa 2007	392 250	227 810	84 683	378 552		1 083 295

## Fakta om statistiken

---

Statistiken belyser avkastningen från det förvärvsmässigt bedrivna havsfisket, dels fångstmängder per havsområden, dels ilandförda kvantiteter och deras försäljningsvärden i första handelsledet. Årlig statistik finns sedan år 1913. Månadsstatistik över svenska fiskares fångster i saltsjöfisket har sammanställts av Statistiska centralbyrån sedan januari 1970. Från och med år 1981 bygger statistiken på uppgifter från första handelsledet över omsättningen av fisk, kräftdjur och blötdjur.

Statistiken används huvudsakligen som beslutsunderlag vid kvotavräkningar och överskottshantering, vid internationell rapportering samt som en del i den information till massmedia och allmänhet som den officiella statistiken skall täcka in.

### Detta omfattar statistiken

Undersökningspopulationen består av svenska fiskares landningar av fisk, där fisken sålts till auktoriserade fångstmottagare. Cirka 130 fångstmottagare lämnar för närvarande uppgifter till Fiskeriverket rörande inköp av fisk från fiskelag och enskilda fiskare. De mest betydelsefulla fiskarterna i det yrkesmässiga saltsjöfisket är torsk, sill och strömming, foderfisk samt kräft- och blötdjur.

Uppgifterna om svenska fiskares ilandföringar i Danmark bygger på uppgifter som lämnas av det danska Fiskeridirektoratet.

### Definitioner och förklaringar

**Yrkesmässigt fiske.** Som yrkesfiskare betraktas den som har yrkesfiskelicens.

**Fångstmängd.** Till skillnad från sötvattensfisket, där redovisningen baseras på uppgifter från de enskilda yrkesfiskarna, bygger redovisningen av saltsjöfisket på uppgifter från förstahandsmottagare. Fångstmängden anges i kilo/ton (landad vikt) och redovisas efter fiskslag och kuststräcka.

**Försäljningsvärde.** Försäljningspris exklusive moms i första handelsledet. Fångstvärdet anges i tusentals kronor (löpande priser) och redovisas efter fiskslag och kuststräcka.

**Kuststräcka.** Kuststräckan bestäms av landningshamnens länstillhörighet.

### Så görs statistiken

Fångstmottagarna sänder in till Fiskeriverket kopior av de avräkningar som görs med fiskelag och enskilda fiskare i samband med förstahandsförsäljningen av fångsterna. Av kopiorna framgår levererad mängd, å-pris, försäljningsvärde, beredning, storlekssortering och färskhet per fiskslag. Avräkningsnotorna registreras av Fiskeriverket för vidare resultatbearbetning och publicering.

Uppgiftsskyldighet enligt Fiskeriverkets föreskrifter om kontroll på fiskets område: Fiskeriverkets författningssamling FIFS 1995:23.

Preliminära resultat från denna undersökning publiceras månadsvis i Statistiska meddelanden, serie JO 50. Definitiva uppgifter för hela året publiceras årligen i serie JO 55.

### Statistikens tillförlitlighet

Avräkningsnotor har erhållits av praktiskt taget samtliga fångstmottagare vilkas verksamhet bedöms vara av betydelse för undersökningsresultaten. De insam-

lade uppgifterna granskas av Fiskeriverket i anslutning till dataregistreringen av avräkningsnotorna, dels enskilt, dels på aggregerad nivå. Vid oklarheter kontaktas uppgiftslämnarna. Tillförlitligheten bedöms vara god.

En viss handel med fisk sker vid sidan av de registrerade uppgiftslämnarna. Enligt föreskrifterna i Fiskeriverkets författningssamling behöver inte försäljning av fångst som understiger 10 kilo och säljs direkt till samma köpare rapporteras till Fiskeriverket.

## Bra att veta

Från och med uppgifterna för 2004 har Fiskeriverket tagit över resultatbearbetning och publiceringen av detta statistiska meddelande. I samband med övertaget har vissa mindre justeringar av arter genomförts. Ändringarna avser främst att arter där ingen eller mycket liten fångst varit registrerad har förts till övriga arter.

Kuststräcka har tidigare härletts från fångstmottagarens adresspostanstalt. Från och med januari 2001 avgör istället landningshamnens länsstillhörighet till vilken kuststräcka redovisning sker. I övrigt har denna undersökning inte undergått några väsentliga förändringar i definitioner eller metod sedan 1983.

## **Annan statistik**

Fiskets avkastning avser täcka det totala förvärvsmässiga fisket medan loggboksstatistik som tas fram av Fiskeriverket täcker de licensierade fiskarnas fångster.

Mer information om statistiken om saltsjöfiskets fångster och dess kvalitet ges i en särskild Beskrivning av statistiken på SCB:s webbplats, [www.scb.se](http://www.scb.se).

## In English

---

### Summary

This report provides results for the year 2008 on Swedish sea-fisheries in live weight by fishing areas and catches in landed weight and value by coastal district.

Overall catches in 2008 amounted to 237 thousand metric tons in live weight. This is a decrease with 73 thousand metric tons or 12 percent compared to the year 2007. Decreased catches are noted for sandeel and sardines.

The total value of landings in 2008 was worth a total of SEK 1 083 million. Corresponding figure for 2007 amounted to SEK 1 013 million. This 7 percent increase is mainly due to increased value of landed Norwegian lobster, fish for reduction and cod.

### List of tables

1. Catches in sea fisheries by fishing area during 2008. Live weight, metric tons	8
2. Landed weight, completion of weight and live weight in 2008. Metric tons	9
3. Landings of sea fisheries by coastal district in 2008, landed weight	10
4. Landings of sea fisheries by coastal district in 2008, value	11

### List of terms

Avräkningsnota	Sales note
Blötdjur	Molluscs
Fiskslag	Species of fish
Foderfisk	Fish for reduction
Ilandföringar	Landings
Konsumtionsfisk	Fish for consumption
Kräftdjur	Crustaceans
Kuststräcka	Coastal district
Landad vikt	Landed weight
Mängd	Quantity
Ostkusten	The east coast
Sill/Strömming	Atlantic herring
Sydkusten	The south coast
Torsk	Atlantic cod
Utomlands	Abroad
Värde	Value
Västkusten	The west coast